



巴西、玻利维亚、巴拉圭火灾乃农商业之火

来源：“地球万岁”通讯社

巴西、玻利维亚和巴拉圭的组织及研究人员表明，农业边界转移及共谋公共政策支持下的单养耕作和畜牧业导致了阿根廷十几个省份被烟雾笼罩。

森林火灾影响了亚马逊和横跨阿根廷、巴拉圭、玻利维亚和巴西的大查科，以及巴西潘塔纳尔和塞拉多等生物群落。其共同之处在于农商业对于火灾所起的作用。

玻利维亚的潘多、贝尼、圣克鲁斯、拉巴斯等省有**400**多万公顷森林被夷平。巴拉圭有**7**万公顷森林被大火烧毁。巴西仅一天内就发生了**5,132起火灾**。干旱加速了火势蔓延。

与此同时，阿根廷科尔多瓦省和圣路易斯省也发生了火灾。国家气象局向**14**个省发布了关于来自邻国**烟雾的警报**。绿色和平组织阿根廷分部发出警告：环境部堕落、环境政策缺失和否认主义只会毁掉原始森林，使我们的生存环境进一步恶化。



巴西:亚马逊、塞拉多和潘塔纳尔地区的森林砍伐

几个星期以来,巴西经历了又一个火灾季,其规模甚至超过了2019年“火灾星期天(Domingo de fuego)”和2004年“火海(Mar de llamas)”。巴西经济兼环境学家让·马克·冯德韦德(Jean Marc Von der Weid)在9月8日发表的文章《[火光冲天!](#)》([Queimada!](#))中写道:自军事独裁统治以来,农商业加速侵吞农业用地。人们已对森林和其他生态系统在数月内被火焰吞噬的景象习以为常。

[巴西国家自然灾害监测预警中心](#)表示,该国正经历几十年来持续时间最长的干旱之一。干旱使得原始森林等地区失去了原有湿度,导致更易发生火灾。

冯德韦德说,由于大火,本该携带亚马逊雨林蒸发水分灌溉巴西中西部及东南部地区的风(即“[飞河](#)”)将烟雾带到了塞拉多地区不甚茂密的森林和潘塔纳尔洪泛平原。这两个生物群落落在长达七个月的干旱中一直处于干燥状态。除此之外,圣保罗州5.9万公顷的甘蔗田也被烧焦。

冯德韦德认为火灾与森林砍伐有关。“首先要清除硬木,然后用推土机拖着大铁链进行彻底砍伐。把木材放在地上,干燥一段时间后再进行焚烧”。



供图:阿拉克-阿尔坎卡塔拉 / 世界自然基金会

然而,发生在亚马逊及其他生物群落的火灾并不仅限于森林砍伐区。“烧草是为了刺激草的生长,烧原始森林边缘林地也是为此”,冯德韦德解释道:“焚烧原始森林并不常见,因为原始森林硬木利润低,且由于湿度较大,焚烧起来较困难。”



虽然卢拉首次执政期间毁林程度有所下降，但与博索纳罗政府时期相比，亚马逊地区火灾显著增加。此外，今年火灾季开始得比往年早。经济学家表示，与2023年同期相比，今年1月至7月的火灾面积增加了83%，比十年前的平均值上升了38%。

经济学家强调的另一个重点是，2024年1月至3月的火灾中，新近毁林地区占9%，原始森林占34%。而在2023年，只有5%的火灾发生在原始森林，21%的火灾发生在新近毁林地区。

冯德韦德认为有两个影响因素。一是干旱。另一个是巴西国家空间研究院的卫星控制系统现在能够实时定位任何面积超过30公顷被砍伐殆尽的森林。现有的火灾卫星图像显示，95%的火灾发生于私人牲畜饲养地块。



供图:米迪亚·宁佳

火灾不仅影响到巴西亚马逊地区。2022-2023年，巴西中部塞拉多生物群落有66.5万公顷的本地植被被烧毁。其中，2011-2015年间已有50万公顷被烧毁。据估计，如今该处原生植被覆盖面积减少了50%，相当于1亿公顷。[生态学家行动\(Ecologistas en Acción\)](#)的一份报告显示，巴西大豆有50%-70%产自该地区，只有10%来自以畜牧业为主的亚马逊地区。[嘉吉、邦吉和 ADMI 等跨国公司驱动着塞拉多农商业。](#)



此外，在这几周里，位于南马托格罗索并延伸至玻利维亚和巴拉圭境内的世界上最大湿地潘塔纳尔也被烧毁数千公顷。与2023年上半年相比，2024年的过火面积增加了2362%，与过去5年平均值相比增加了529%。

玻利维亚：国家资助农商业

地球基金会(Fundación Tierra)报告显示，[玻利维亚火灾面积超过400万公顷](#)。受灾颇重是玻利维亚境内亚马逊地区的圣克鲁斯省(260万公顷)、贝尼省(130万公顷)和拉巴斯省(18990公顷)。火灾产生的烟雾还造成呼吸道疾病、眼部疾病和腹泻等健康问题。

“这些地区的某些地方火灾频发，但原始森林也受到新影响，需要50-100年才能恢复自然。”地球基金会研究员埃弗拉因·廷塔(Efraín Tinta)在报告中感叹道。

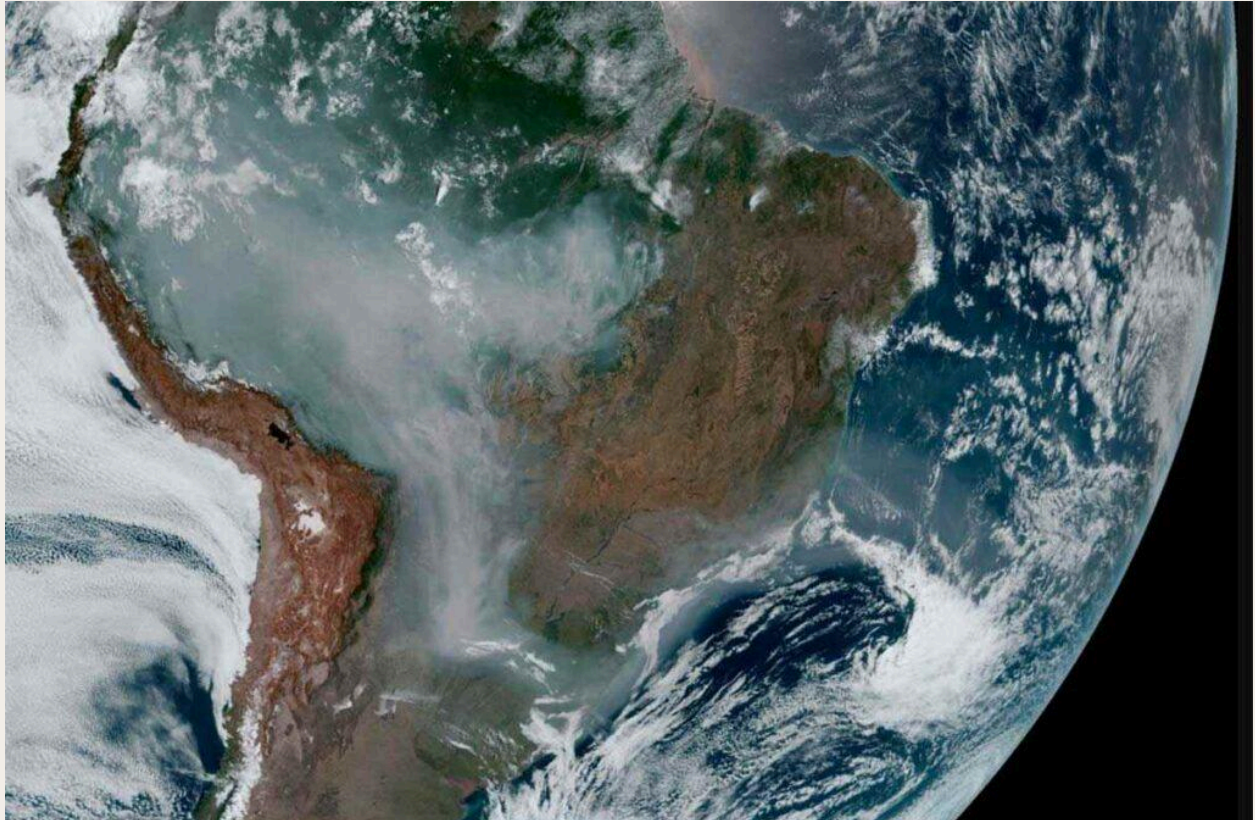
[世界雨林运动](#)数据显示，2023年有300万公顷原始森林消失。为扩大农业边界，棕榈种植等农工企业主刀耕火种，烧毁某些地区后再进行农业生产。世界雨林运动谴责他们不分青红皂白的行为逾越了农业边界。

斯塔西克·查普利茨基(Stasiek Czaplicki)是一位专门研究农业问题的环境经济学家。在接受“地球万岁”(Tierra Viva)询问时，他通过土地所有权相关数据解释了森林火灾与农商业之间的关系。玻利维亚16%的土地被视为中等或商业土地，而44.9%的火灾发生于此。

查普利茨基说：“人们可能会认为这些火灾是由第三方恶意造成的，但森林及土地监督与社会管理局(Autoridad de Fiscalización y Control Social de Bosques y Tierra, ABT)收到来自商人的投诉都不到500起，而全国受灾点共有5万处。”

火灾与砍伐森林有关，但就玻利维亚具体情况而言，两者并不重叠。2022年，近400万公顷森林被烧毁，其中6万公顷被清砍。查普利茨基解释道：“这意味着火灾并不像人们所想要以生产或土地开发利用为目的。

如果商人的林地上发生了不以土地开垦为目的的火灾，那么目的是什么呢？“因为他们没有能力控制火势导致火灾失控，也因为火灾能给土著领地造成恐吓。



供图:美国国家海洋和大气管理局(NOAA)/NASA

火灾在毁林中的作用。“灰色金融”为烧荒、毁林等采掘活动供资，与绿色金融概念向左。玻利维亚商人多把钱用于养老基金和银行储蓄，而非绿色金融。这笔资金高达**25亿美元**，政府负责引导其向大豆、蔗糖、畜牧业等农产业倾斜。

相比之下，用于预防火灾的资金只有**140万玻利维亚诺**，约合**20万**美元。这还不到森林与土地管理局(La Autoridad de Bosques y Tierra)支出的**1.4%**。报告显示，**2022年**该组织筹集约**1.4亿玻利维亚诺**，约合**2000万**美元。但第二年森林保护总预算仅为**5000万玻利维亚诺**。

“有人不愿意为公共机构提供资金以应对当前形势。宏观经济危机背景下，政府一直在实施经济激励措施以支持农业扩张，尤其是在玻利维亚森林里。”普利茨基说。

巴拉圭:少数商人与数千公顷土地的对抗

9月11日最新官方报告显示，巴拉圭原始森林发生了**118起**火灾，保护区发生**37起**，棕榈林**19起**，种植园**3起**。巴拉圭西部查科地区火灾最为严重。



全球森林观察卫星系统数据显示, 2001-2019年期间, 巴拉圭毁林面积达600万公顷, 是南美地区林木覆盖面积损失第二大的国家, 仅次于巴西。2001-2021年间, 巴拉圭因野火损失了466,230公顷森林。2019年火灾最严重, 烧毁12.1万公顷森林。2001-2021年, 巴拉圭查科是该国森林砍伐最严重的地区。2017年、2019年、2020年和、2021年四年火灾造成树木覆盖面积损失最大。

[巴西农业即火组织\(Agro é Fogo\)](#)的一项研究提到, 巴拉圭查科地区森林和田野火灾发生在8月至10月间, 8月中旬至9月中旬发生率较高。这些火灾是人为引起, 农业部门经常利用控管烧除法来管理牧场。

[基石社会研究组织\(BASE Investigaciones Sociales\)](#)关于2023年森林砍伐情况的报告也提到了土地集中问题。他们强调:“该国一小撮人进行的大量毁林旨在将这些土地用作养牛场或大面积农业用地。巴拉圭90%的土地掌握在1.2万大地主手中, 其余土地由28万中小土地所有者分享。

本篇转载自“地球万岁”通讯社2024年9月12日的文章 **“Incendios en Brasil, Bolivia y Paraguay: las llamas del agronegocio”**。源语言为西班牙语, 由ROOTS成员编辑并译为中文。

<https://agenciatierraviva.com.ar/incendios-en-brasil-bolivia-y-paraguay-las-llamas-del-agronegocio/>